

setkání starostů



vize2020 ODS 

17. září 2011, hotel International Brno, Husova 16, Brno

ROZPOČTOVÉ URČENÍ DANÍ

17. září 2011

**Zpracoval: Vladislav Vilímeč
poslanec PS PČR – garant RUD**

RUD do roku 2000

- Zákon o tzv. rozpočtovém určení daní č.243/2000 Sb. nahradil bývalý systém převodu daňových výnosů dle platných rozpočtových pravidel.
- Systém platný do roku 2000 byl více provázán s ekonomickou aktivitou podnikatelů na daném území obce a s celookresním výnosem daně z příjmů ze závislé činnosti.
- Tento systém byl doplněn územní vyrovnávací dotací ze státního rozpočtu pro ty okresy, které nedosahovaly průměrné úrovně příjmů z daní ze závislé činnosti na jednoho obyvatele.

RUD od roku 2001

- **Od roku 2001 existuje tzv. rozpočtové určení daní obcím.** Vedle výnosů, jejichž výlučným příjemcem jsou obce (daň z nemovitostí a daň odváděná z příjmů právnických osob samotnými obcemi) se do rozpočtu obcí převádí daňové výnosy z tzv. sdílených daní (daně z příjmů a DPH).

RUD od roku 2001

- Provázanost rozpočtů obcí na ekonomickou výkonnost území obce byla omezena pouze na 30% z výnosu daně z příjmu fyzických osob placené na základě daňového přiznání a z něj plynoucích záloh a rovněž podíl na 1,5% z celostátního hrubého výnosu daně z příjmů fyzických osob ze závislé činnosti, odváděné zaměstnavatelem jako plátcem daně z příjmů.
- Podíl na 20,59 % z výnosů ze sdílených daní byl převáděn na základě koeficientů přiřazených podle 14-ti velikostních kategorií.

RUD od roku 2001

- Hlavním nedostatkem tohoto systému byly značné dopady pro příjmovou stránku obcí při změně velikostní kategorie v důsledku úbytku či naopak navýšení počtu obyvatel obce.

RUD a kraje

- V RUD krajů došlo ke dvěma základním změnám:
- Od 1.1.2002 činil podíl krajů na výnosech ze sdílených daní 3,1%.
- Od 1.1.2005 byl tento podíl zvýšen na 8,92%.

RUD a obce od r. 2008

U obcí došlo k významné změně od 1.1.2008

- **snížení počtu velikostních kategorií na čtyři**
- **zavedení postupných koeficientů při změnách velikostních kategorií obcí**
- **fixace daňových výnosů čtyř největších měst**
- **nastavení dalších kritérií k rozdělení podílu na sdílených daních (výměra katastrálního území s 3% vahou a prostý počet obyvatel s 3% vahou)**

RUD a obce od r. 2008

- **Novelou zákona 377/2007 Sb. se navýšil podíl obcí na sdílených daních na 21,40%.**
- **Proti autonomnímu vývoji daňových výnosů toto navýšení představovalo 4,6 mld.Kč**
- **V důsledku nastavení 3% váhy výměry katastrálních území obcí došlo k výrazné proměně dosud lineárního nárůstu daňových výnosů dle jednotlivých velikostních kategorií.**
- **Vznikla křivka se sedlinou u obcí kolem 5-10 tis. obyvatel a nový systém měl za následek skutečnost, že průměrný daňový výnos na obyvatele ve velikostních skupinách nejmenších obcí byl vyšší než u středně velkých měst.**

Porovnání příjmů SR a obcí

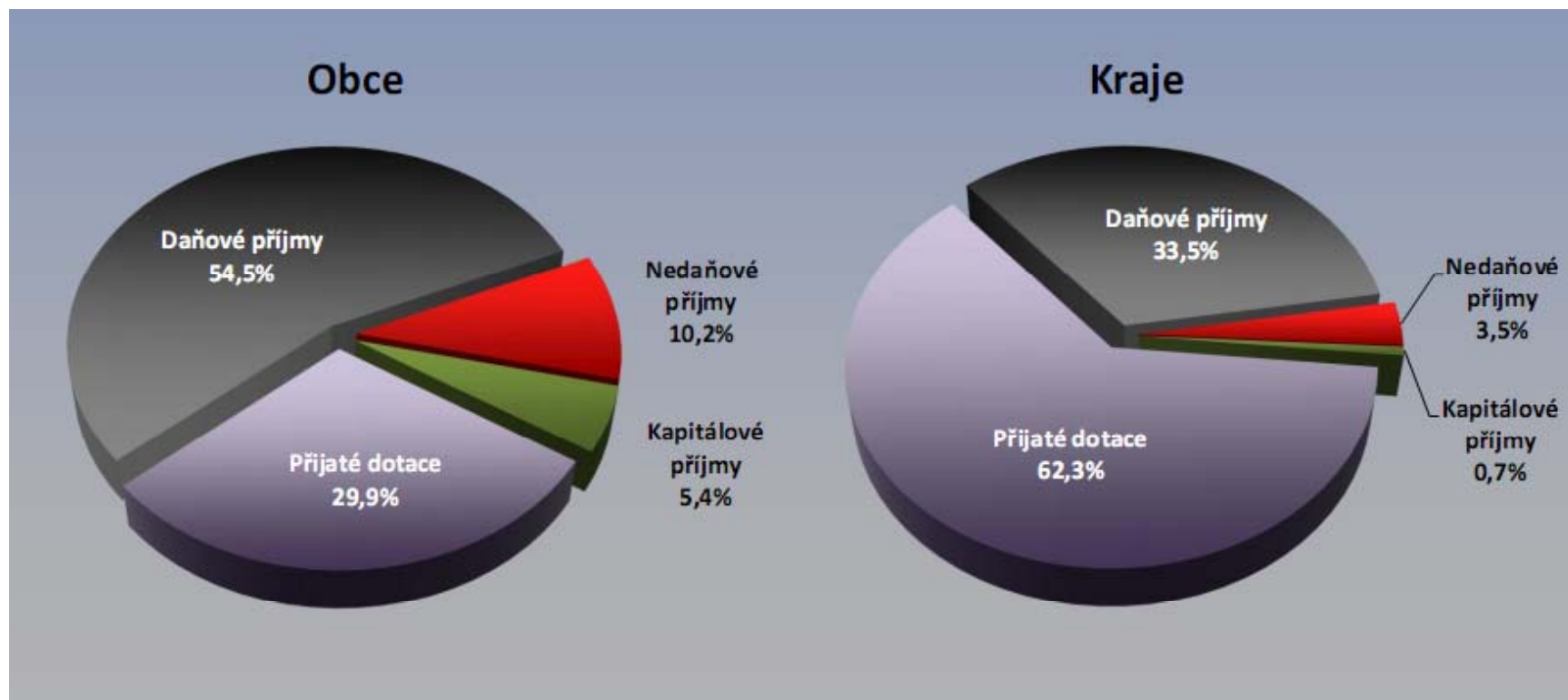
Skutečnost dle SZÚ		
Rok	Příjmy SR	Daňové příjmy obcí
1998	537 411 000	72 101
1999	567 275 409	75 681
2000	586 207 000	83 591
2001	626 215 614	88 838
2002	704 967 068	99 550
2003	699 665 054	107 496
2004	769 207 444	116 126
2005	866 460 161	128 910
2006	923 059 938	130 673
2007	1 025 882 854	141 350
2008	1 063 941 032	154 423
2009	974 614 683	132 800
2010 *	1 114 001 697	149 600
2011 *	1 055 700 908	152 500

* schválený zákon o SR

Zadluženost obcí, krajů a státu (mld. Kč)

	2001	2002	2003	2004	2005	2006	2007	2008	2009	2010
Kraje			1,3	1,5	2,9	7,7	10,4	14,6	20,9	19,1
Obce	48,3	55,8	70,4	74,9	79,0	81,0	79,3	80,1	80,6	83,3
Stát	345,0	395,9	493,2	592,9	691,2	802,5	892,3	999,8	1 178,2	1 344,0

Struktura příjmů obcí a krajů v r. 2011 (predikce MF)



**„TECHNICKÁ NOVELA“ RUD
JAKO SOUČÁST NOVELY
ZÁKONA O DPH**

**Schváleno Poslaneckou sněmovnou ve
3. čtení dne 2.9.2011**

DOPAD „TECHNICKÉ“ NOVELY RUD

- **Novela DPH**
 - od 1.1.2012: zvýšení snížené sazby daně z přidané hodnoty na 14 %,
 - od 1.1.2013: zavedení jedné sazby daně z přidané hodnoty ve výši 17,5 %,
- **Novela zákona o RUD**
 - **Podíly obcí na DPH**
 - od 1. ledna 2012 - 19,93 %
 - od 1. ledna 2013 - 19,90 %
 - **Podíly krajů na DPH**
 - od 1. ledna 2012 - 8,29 %
 - od 1. ledna 2013 - 8,28 %

Pozn.:

S novelou souvisí např. i změna rozpočtových pravidel, která zajistí, aby zvýšený výnos DPH byl směřován pro důchodový účet.

Vzhledem ke zvýšení slevy na dítě není celková změna neutrální ve vztahu k RUD

Novela zákona o DPH a její dopady do veřejných rozpočtů

Podíl na DPH v r. 2012 při současném nastavení podílů a po změně (mld. Kč)

Státní rozpočet	Rozpočty obcí	Rozpočty krajů	→	Státní rozpočet	Rozpočty obcí	Rozpočty krajů
14,9	4,5	1,9		21,3	0	0

Podíl na DPH v r. 2013 při současném nastavení podílů a po změně (mld. Kč)

státní rozpočet	rozpočty obcí	rozpočty krajů	→	státní rozpočet	rozpočty obcí	rozpočty krajů
15,7	4,8	2,0		22,5	0	0

Návrh novely RUD předaný MF do vnějšího připomínkového řízení

Sledované principy :

- **dosažení 3-násobku** ve sdílených daních na obyvatele (Praha versus kategorie obcí s nejnižšími příjmy)
- **posílení ze SR (7,0 mld. Kč – dotační programy z národních zdrojů)**
- **zařazení Brna, Ostravy, Plzně do propočtu** mezi ostatní obce (u Prahy zůstává oddělený propočet)
- ve srovnání se sdílenými daněmi dle stávajícího RUD ztráta Plzně, Ostravy, Brna a Prahy

Uplatněná kritéria a jejich váhy :

- váha prostého počtu obyvatel **zvýšena** ze 3 % na **10 %**
- **nové kritérium „počet žáků“ 7 %** (začleněn "Příspěvek na školství" cca **1,5 mld. Kč**; nyní ve VPS)
- bez změny zůstává **3 %** váha celkové výměry katastrálních území
- na postupné přechody zbývá **80 %** (váha tohoto kritéria činí ve stávajícím systému 94 %)

Změny ve velikostních kategoriích

Snaha o posílení obcí s nejnižšími příjmy na obyvatele vyžaduje změnu intervalů:

Stávající systém	
<i>Od</i>	<i>Do</i>
0	300
301	5 000
5 001	30 000
30 001	a více

Nové intervaly	
<i>Od</i>	<i>Do</i>
0	50
51	2 000
2 001	30 000
30 001	110 000
110 001	a více

Zapojení Plzně, Ostravy a Brna do propočtu

- Přidána **další kategorie u postupných přechodů pro města Plzeň, Ostrava a Brno („110 001 a více“)**
- Zapojením měst POB do propočtu k ostatním městům se dosavadní zvýhodnění (prostřednictvím odděleného výpočtu a vlastních přepočítacích koeficientů) výrazně snižuje, proto u těchto měst dochází ke ztrátám.
- Po přechodné období budou tyto ztráty kompenzovány

Shrnutí výsledků návrhu MF

<i>Dosažený poměr*</i>	3,0
Zisky (6 241 obcí)	13,5 mld. Kč
Ztráty (4 obce)	cca 5 mld. Kč
z toho:	
<i>Praha</i>	2,2 mld. Kč
<i>Plzeň</i>	0,9 mld. Kč
<i>Ostrava</i>	0,9 mld. Kč
<i>Brno</i>	0,9 mld. Kč

**) srovnání mezi SD na obyvatele u Prahy / SD na obyvatele u kategorie s nejnižším průměrným výnosem*

Nevýhody návrhu změny RUD předloženého ministrem financí

- Obrovský propad daňových výnosů u 4 největších měst. Propad daňových výnosů by u Plzně dosáhl 30% oproti současnému stavu.
- Celkový efekt této změny RUD je i při zapojení celkově 8,5 miliard do RUD ztrátový u většiny měst nad 50.000 obyvatel
- Návrh MF pouze vyrovnává propady daňových výnosů u obcí a měst s počtem obyvatel 2.001-10.000. Nepřináší prakticky žádný růst daňových výnosů se zvyšující se velikostí obcí a měst do 110.000 obyvatel.
- Návrh neposiluje motivaci obcí na vytváření podnikatelského prostředí. Nastavuje rozdíl mezi Prahou a pásmem obcí s nejnižším předpokládaným daňovým výnosem na trojnásobek. Fikce trojnásobku není doložena žádnými relevantními argumenty.
- Návrh nspecifikuje, na úkor jakých dotačních titulů bude navýšeno RUD.
- Návrh MF rozděluje starosty menších obcí a velkých měst.
- Na návrhu MF extrémně profitují obce s nízkou hustotou obyvatel.

Návrh změny RUD projednaný odbornou komisí ODS

MOTIVAČNÍ VARIANTA RUD

- návrh je propočítán v modelu navýšení stávajícího RUD o 8,5 mld. Kč
- návrh zabezpečuje růst průměrných daňových výnosů na jednoho obyvatele v jednotlivých velikostních kategoriích.
- návrh odstraňuje průběh tzv. U-křivky RUD. Pokles v počátečních kategoriích je ovlivněn kritériem rozlohy katastrálních území obcí.

MOTIVAČNÍ VARIANTA RUD

- návrh zachovává autonomní propoččet čtyřem největším městům a nesnižuje jejich daňové výnosy
- návrh nově zahrnuje do parametrů kritérium počtu žáků ZŠ a MŠ
- návrh zvyšuje stávající podíl na motivační složce daně ze závislé činnosti (z 1,5% na 6%) a přesune 5,4 mld. Kč do této motivační části z centrálně sdílených daňových výnosů
- návrh zvyšuje průměrné minimální výnosy na obyvatele ze stávajících 6,8 tis. Kč na 8,1 tis. Kč

MOTIVAČNÍ VARIANTA RUD

- Navýšení RUD + 7,0 mld. Kč
 - z toho: motivace + 5,4 mld. Kč
 - sdílené daně (SD) + 1,6 mld. Kč
- Přesun dotace na žáka ZŠ a MŠ + 1,5 mld.Kč
- Váhy kritérií
 - prostý počet obyvatel (10%)
 - celková rozloha (2,8%)
 - žáci ZŠ a MŠ (7%)
 - násobky postupných přechodů (80,2%)

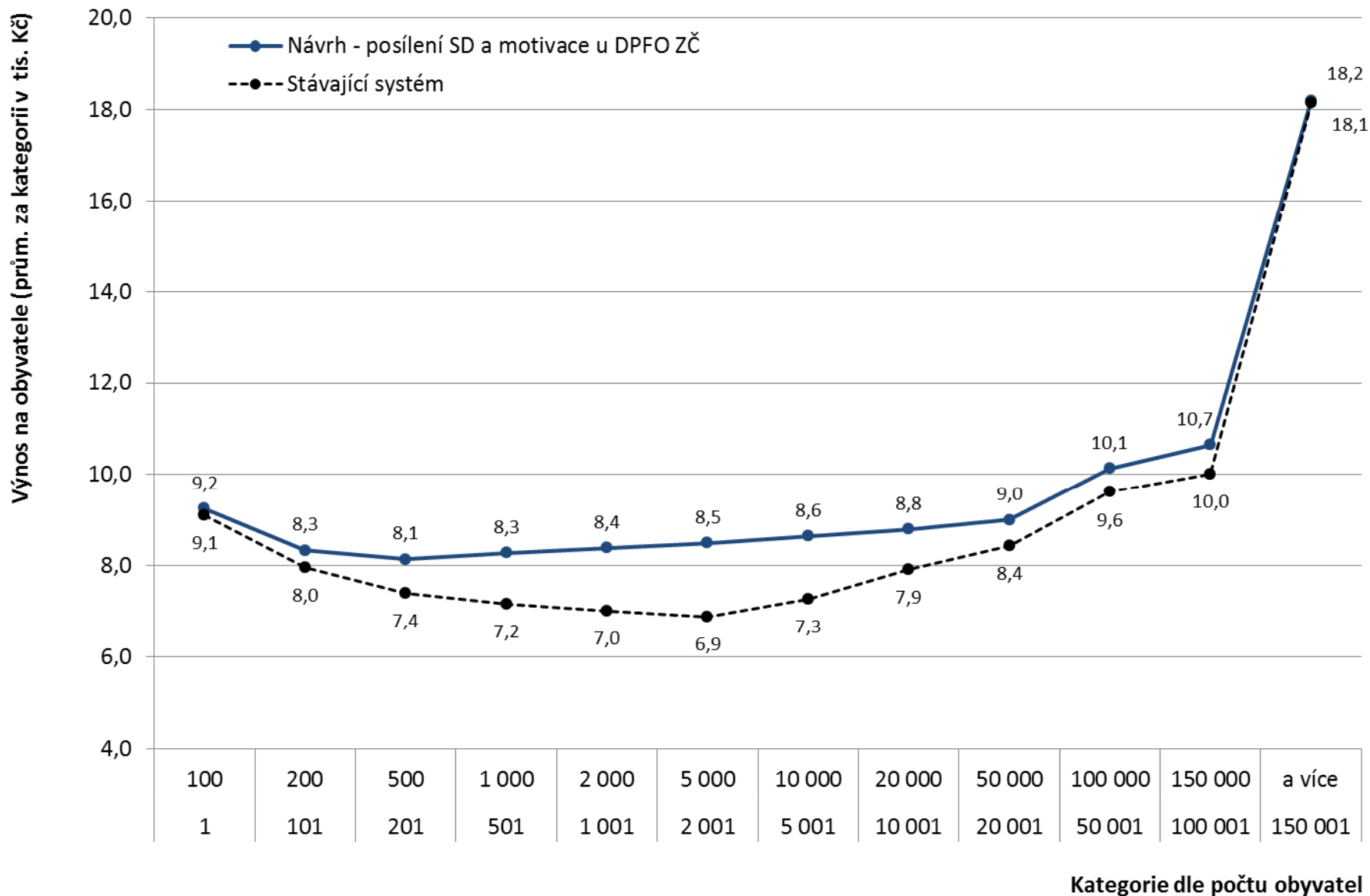
Motivační varianta vs. stáv. systém RUD

Počet obyvatel				V současné době platný systém RUD a započtení motivace u DPFO ZČ		Model s posílením SD a motivace u DPFO ZČ		Porovnání			
OD	DO	Počet obcí	Počet obyvatel k 1.1.2011	Výnos ze sdílených daní (tis. Kč)	Výnos/obyvatel (tis. Kč)	Výnos ze sdílených daní (tis. Kč)	Výnos/obyvatel (tis. Kč)	sl. 3 - sl. 1 (tis. Kč)	sl. 3 / sl. 1 (tis. Kč)	sl. 4 - sl. 2 (tis. Kč)	sl. 4 / sl. 2 (tis. Kč)
				1	2	3	4	5	6	7	8
1	100	481	34 084	310 120	9,1	315 264	9,2	5 144	101,7%	0,2	101,7%
101	200	1 052	157 414	1 255 424	8,0	1 312 650	8,3	57 226	104,6%	0,4	104,6%
201	500	1 964	643 755	4 768 098	7,4	5 240 944	8,1	472 845	109,9%	0,7	109,9%
501	1 000	1 355	952 916	6 832 079	7,2	7 889 729	8,3	1 057 650	115,5%	1,1	115,5%
1 001	2 000	725	1 014 959	7 125 623	7,0	8 520 866	8,4	1 395 243	119,6%	1,4	119,6%
2 001	5 000	397	1 213 378	8 357 389	6,9	10 306 427	8,5	1 949 038	123,3%	1,6	123,3%
5 001	10 000	140	960 042	6 984 079	7,3	8 299 629	8,6	1 315 550	118,8%	1,4	118,8%
10 001	20 000	69	967 742	7 667 399	7,9	8 514 837	8,8	847 438	111,1%	0,9	111,1%
20 001	50 000	41	1 180 147	9 955 286	8,4	10 622 427	9,0	667 141	106,7%	0,6	106,7%
50 001	100 000	16	1 103 259	10 607 033	9,6	11 176 328	10,1	569 295	105,4%	0,5	105,4%
100 001	150 000	2	202 098	2 021 798	10,0	2 153 594	10,7	131 796	106,5%	0,7	106,5%
	Praha	1	1 257 158	37 406 654	29,8	37 405 880	29,8	-774	100,0%	0,0	100,0%
	Plzeň	1	168 808	3 061 986	18,1	3 062 059	18,1	73	100,0%	0,0	100,0%
	Ostrava	1	303 609	5 509 296	18,1	5 527 496	18,2	18 200	100,3%	0,1	100,3%
	Brno	1	371 371	6 737 734	18,1	6 751 870	18,2	14 135	100,2%	0,0	100,2%
Celkem ČR		6246	10 530 740	118 599 998		127 100 000		8 500 000			

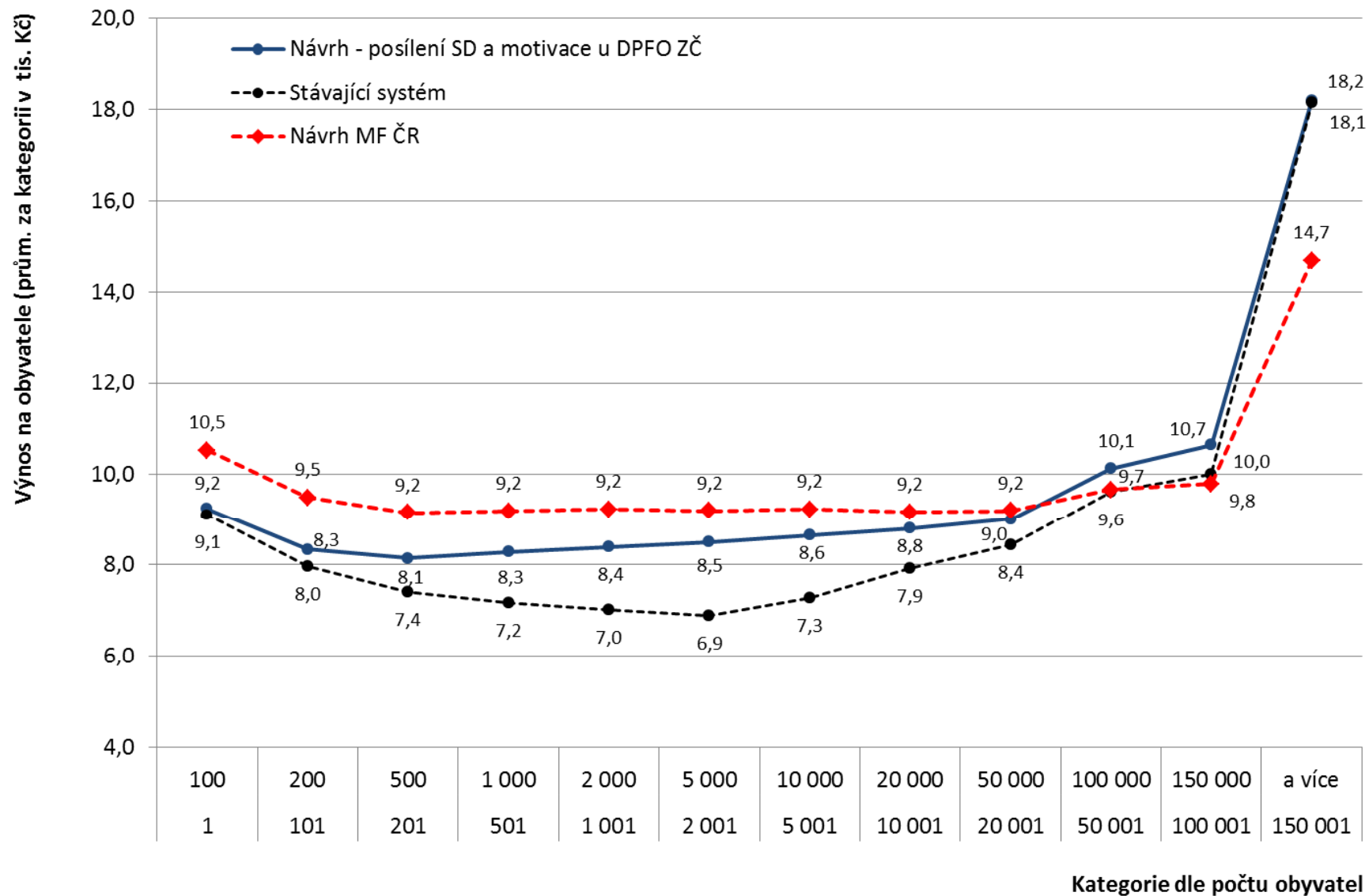
Motivační varianta vs. návrh MF ČR

Počet obyvatel				Model navržený MF ČR		Model s posílením SD a motivace u DPFO ZČ		Porovnání			
OD	DO	Počet obcí	Počet obyvatel k 1.1.2011	Výnos ze sdílených daní (tis. Kč)	Výnos/obyvatel (tis. Kč)	Výnos ze sdílených daní (tis. Kč)	Výnos/obyvatel (tis. Kč)	sl. 3 - sl. 1 (tis. Kč)	sl. 3 / sl. 1 (tis. Kč)	sl. 4 - sl. 2 (tis. Kč)	sl. 4 / sl. 2 (tis. Kč)
				1	2	3	4	5	6	7	8
1	100	481	34 084	369 578	10,5	315 264	9,2	-54 314	85,3%	-1,3	87,6%
101	200	1 052	157 414	1 499 018	9,5	1 312 650	8,3	-186 368	87,6%	-1,2	87,4%
201	500	1 964	643 755	5 948 942	9,2	5 240 944	8,1	-707 998	88,1%	-1,1	88,0%
501	1 000	1 355	952 916	8 689 666	9,2	7 889 729	8,3	-799 937	90,8%	-0,9	90,2%
1 001	2 000	725	1 014 959	9 124 076	9,2	8 520 866	8,4	-603 210	93,4%	-0,8	91,3%
2 001	5 000	397	1 213 378	11 042 112	9,2	10 306 427	8,5	-735 685	93,3%	-0,7	92,4%
5 001	10 000	140	960 042	8 965 794	9,2	8 299 629	8,6	-666 165	92,6%	-0,6	93,5%
10 001	20 000	69	967 742	8 894 115	9,2	8 514 837	8,8	-379 278	95,7%	-0,4	95,7%
20 001	50 000	41	1 180 147	11 398 461	9,2	10 622 427	9,0	-776 034	93,2%	-0,2	97,8%
50 001	100 000	16	1 103 259	10 209 174	9,7	11 176 328	10,1	967 154	109,5%	0,4	104,1%
100 001	150 000	2	202 098	1 979 592	9,8	2 153 594	10,7	174 002	108,8%	0,9	109,2%
	Praha	1	1 257 158	34 741 061	27,8	37 405 880	29,8	2 664 819	107,7%	2,0	107,2%
	Plzeň	1	168 808	2 139 264	12,6	3 062 059	18,1	922 795	143,1%	5,5	143,7%
	Ostrava	1	303 609	4 570 391	14,9	5 527 496	18,2	957 105	120,9%	3,3	122,1%
	Brno	1	371 371	5 728 756	15,4	6 751 870	18,2	1 023 114	117,9%	2,8	118,2%
Celkem ČR		6246	#####	125 300 000		127 100 000		1 800 000			

Návrh motivační varianty vs. stávající systém RUD



Návrh motivační varianty vs. stávající systém RUD vs.návrh MF ČR



PRINCIPY MODELU	NÁVRH MINISTERSTVA FINANČÍ	MOTIVAČNÍ VARIANTA RUD BEZ SNÍŽENÍ POBP (+3,1 mld.Kč do SD + 5,4 mld. Kč do motivace ze závislé činnosti)
Pozice největších měst	Oddělený propočet má pouze Praha Města Plzeň, Ostrava, Brno jsou zařazena do propočtu (vlastní společná vel. kategorie „postupných přechodů“)	Oddělený propočet zůstává u Prahy, Plzně, Ostravy a Brna (současný princip zachován, nutno změnit přepočítací koeficienty)
Primární cíle	Vyplnění dna U-křivky	Rostoucí křivka ¹
PARAMETRY MODELU		
Počet žáků ZŠ (děti MŠ)	7 %	7 %
Zvýšení váhy počtu obyvatel	10 %	10 %
Celková rozloha kat. území	3 %	2,8 %
Postupné přechody	80 %	80,2 %
EFEKTY MODELU*		
Porovnávání modely (objemy) ²	Model SD dle současného znění zákona : 116,8 mld. Kč Model SD dle návrhu MF: 125,3 mld. Kč (tj. 116,8 + ze SR 8,5 mld. Kč = 7,0+1,5 mld. Kč)	Model dle současného znění zákona (úhm SD a motivace): 118,6 mld. Kč ⁴ Motivační varianta RUD (úhm SD a motivace): 127,1 mld. Kč (118,6 + ze SR 8,5 mld. Kč (z toho 1,6+1,5 mld. Kč do SD + 5,4 mld. Kč do motivace) ⁵
Pokles u největších 4 měst (zaokr.)	Praha -6 % (-2,2 mld. Kč) Plzeň -30 % (-0,9 mld. Kč) Ostrava -17 % (-0,9 mld. Kč) Brno -14 % (-0,9 mld. Kč)	---
Kompensace pro největší 4 města (mld. Kč)	2013: 4,4 2014: 3,2 2015: 2,1 2016: 1,2 vedle rušené dotace na školství (1,5 mld. Kč VPS) je třeba v prvním roce ze SR dodatečných 11,4 mld. Kč (=7,0 + 4,4)	---
Pokles proti objemu vyplývajícímu ze současného stavu (ostatní obce)	---	300 obcí (zejm. v první a druhé velikostní kategorii), u žádné obce pokles nepřesahuje 3 %
Mín. průměrné výnosy na obyvatele	9,2 tis. Kč³	8,1 tis. Kč
Poměr max. a min. průměrných příjmů v rámci vel. kategorií obcí	3,0	3,65

¹) vyšší průměrná hodnota na obyvatele v nejmenších velikostních kategoriích vzniká zapojením kritéria celkové rozlohy katastrálních území obce

²) motivační varianta promítá aktualizovaná data o počtu obyvatel a rozloze obcí (v době přípravy návrhu MF ještě tato data k dispozici nebyla)

³) při platném znění zákona a výchozí výši SD 116,8 mld. Kč by min. prům. výnos SD spadl do kategorie 2-5 tis. obyvatel a činil by 6,8 tis. Kč/obyv.

⁴) 118,6 mld. Kč = 116,8 mld. Kč (výchozí SD) + 1,8 mld. Kč (výchozí 1,5 % motivace ze závislé činnosti)

⁵) u varianty s posílením motivace jsou efekty hodnoceny porovnáním daňových příjmů ze sdílených daní včetně motivace ze závislé činnosti

*) prozatím nebyla provedena aktualizace daňové predikce

Rekapitulace návrhů

Stávající systém RUD

- SD 116. 800 mld. Kč
- Oddělený propočet POBP
- Poměr max a min 4,4
- Dopady do SR 2013 – 2016 0

Návrh MF

- SD 125. 300 mld.Kč
- Oddělený propočet Prahy (-2,2 mld. Kč)
- POB (celkem -2,7 mld. Kč)
- Poměr max a min 3,0
- Dopady kompenzací do SR
 - 2013 (+4,4 mld.)
 - 2014 (+3,2 mld.)
 - 2015 (+2,1 mld.)
 - 2016 (+1,2 mld.)

Rekapitulace návrhů

Motivační varianta RUD

- SD včetně motivace Kč 127. 100 mld.
- oddělený propočet POBP 0
- poměr max a min 3,65
- dopady kompenzací do SR 0

Rekapitulace návrhů

- z hodnocených variant je z hlediska dosažených cílů rostoucí křivky daňových výnosů a větší motivace obcí nejuvhodnější motivační varianta RUD.
- dochází k rostoucí křivce RUD od 3.pásma (obcí od 201 do 500 obyvatel)
- nedochází k dopadu do SR v letech 2013-2016 oproti variantě MF (+ 10,9 mld.Kč)
- dochází k navýšení RUD ve všech kategoriích obcí s výjimkou POBP, což odpovídá volebnímu programu ODS
- dochází k poklesu SD u 300 obcí (v 1. a 2. velikostní kategorii). Pokles u žádné obce nepřesahuje 3 % stávajícího stavu. Tento pokles se může případně eliminovat pro obce s nejnižším daňovým výnosem na obyvatele vyrovnávací dotací, která by vyžadovala řád pouze desítek milionů Kč.

Děkuji za pozornost