

# setkání starostů



**vize2020 ODS** 

17. září 2011, hotel International Brno, Husova 16, Brno

***PROBLEMATIKA FUNGOVÁNÍ EVROPSKÝCH  
FONDŮ A PROGRAMU ROZVOJE VENKOVA  
V PODMÍNKÁCH ČR***

**Libor Lukáš**

**Statutární náměstek hejtmana Zlínského kraje**

**a**

**Předseda RR ODS Zlínského kraje**

## ***OBSAH:***

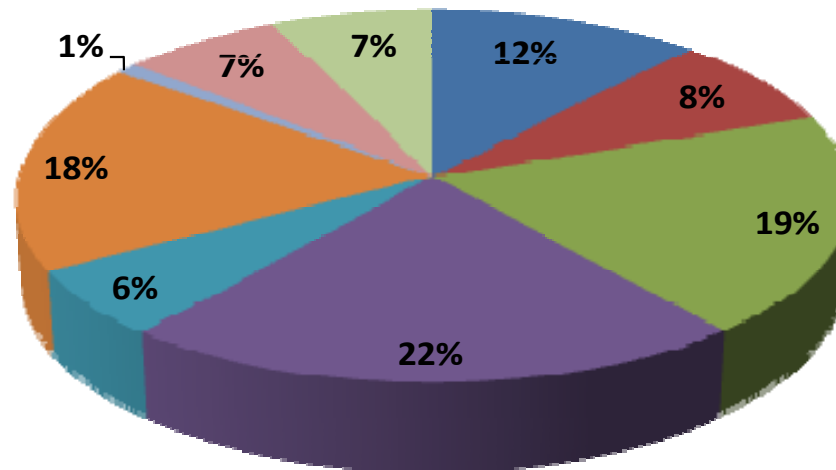
1. Stav realizace NSRR a fungování operačních programů v ČR v období 2007+
2. Komentář a zkušenosti stávajícího období 2007+
3. Nový rozměr politiky soudružnosti 2014+ (územní přístup, měřitelné cíle...)
4. Program rozvoje venkova
5. Jakou chceme Kohezní politiku 2014+ v ČR pro rozvoj obcí, měst a krajů?
6. Závěr pro společnou inspiraci 2014+

## **1. Stav realizace NSRR a fungování operačních programů v ČR v období 2007+**

- V rámci tzv. Národního strategického referenčního rámce (NSRR) je pro cíl konvergence vytvořeno 8 tematických operačních programů a 7 regionálních operačních programů (mimo hl. města Prahy – cíl konkurenceschopnost).
- Celkový objem alokace pro cíl konvergence je **25,9 mld. EUR**, z toho Regionální operační programy tvoří 18%, tj. 4,7 mld. EUR.
- Výrazný vliv na alokaci strukturálních fondů má pohyb kurzu CZK vůči EUR – v lednu 2007 odpovídala alokace při kurzu 27,5 CZK/EUR částce **730 mld. Kč**, v červenci 2011 při kurzu 24,2 CZK/EUR činí přibližně **640 mld. Kč**.

# 1. Stav realizace NSRR a fungování operačních programů v ČR v období 2007+

## Finanční alokace NSRR pro 2007-2013 cíl konvergence



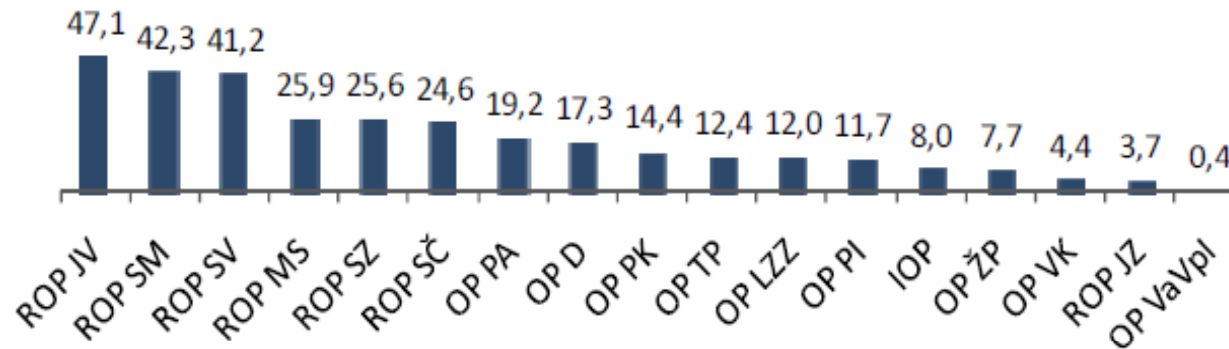
- OP Podnikání a inovace
- OP Výzkum a vývoj pro inovace
- OP Životní prostředí
- OP Doprava
- Integrovaný operační program
- Regionální operační programy
- OP Technická pomoc
- OP Zaměstnanost a lidské zdroje
- OP Vzdělávání pro konkurenceschopnost

Celkem 25,9 mld. EUR (ERDF, ESF, FS)

# 1. Stav realizace NSRR a fungování operačních programů v ČR v období 2007+

Kolik z finanční alokace je již vyčerpáno a v kterých programech...

**Stav certifikovaných finančních prostředků \* v %**  
vzhledem k celkové alokaci OP v programovacím období 2007-2013  
k 3. 8. 2011, zdroj: MSC2007



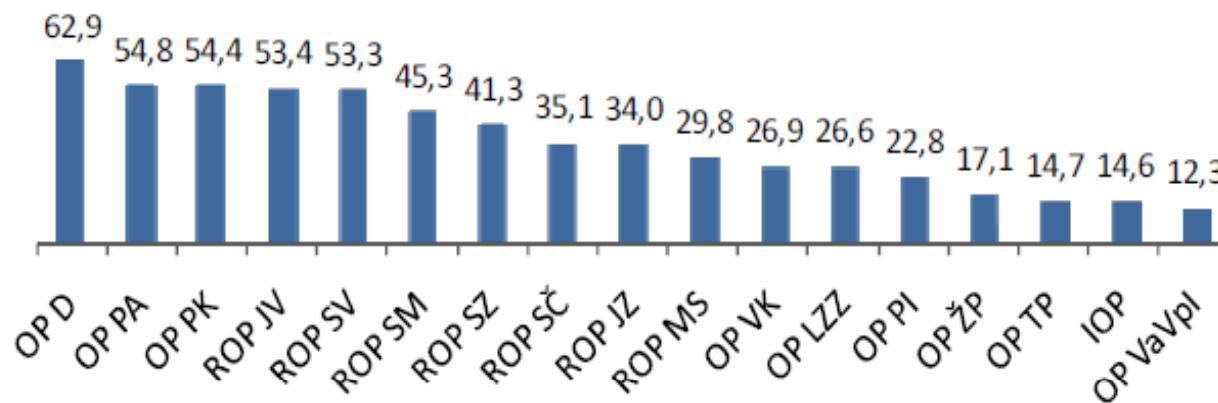
\* Finanční prostředky vyčerpané ze SF / FS a národních zdrojů

- Jsme ve 2/3 programovacího období, ale **žádný** z OP **nemá certifikovánu** alespoň **polovinu** prostředků.
- Přes **čtvrtinu** certifikovaných výdajů má **pouze 5** ze 17 OP a jedná se o ROPy.

# 1. Stav realizace NSRR a fungování operačních programů v ČR v období 2007+

Kolik z finanční alokace je již vyčerpáno a v kterých programech...

**Stav proplacených prostředků příjemcům \* v %**  
vzhledem k celkové alokaci OP v programovacím období 2007-2013  
k 3. 8. 2011, zdroj: MSC2007



- Pouze **5 OP** proplatilo příjemcům více než **polovinu prostředků**.
- Některé OP **neproplatily** dosud ani čtvrtinu alokace (OP VaVpl, IOP, OP TP, OP ŽP, OP PI).

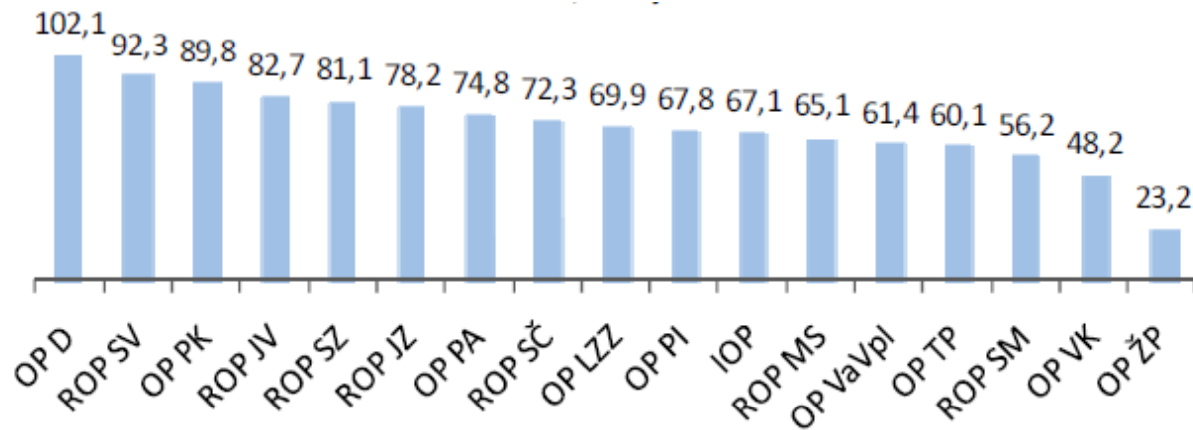
\* Zahrnutý ex-ante, průběžné a ex-post platby

# 1. Stav realizace NSRR a fungování operačních programů v ČR v období 2007+

Kolik z finanční alokace je již vyčerpáno a v kterých programech...

**Stav prostředků krytých Rozhodnutím / Smlouvou o poskytnutí dotace \* v %**

vzhledem k celkové alokaci OP v programovacím období 2007-2013  
k 3. 8. 2011, zdroj: MSC2007



- **Smluvní** zajištění čerpání již vypadá **lépe**, ale stále jsou zde OP, kde není rozdělena ani polovina alokace (OP ŽP, OP VK).

\* Zahrnuty individuální projekty (IP), grantové projekty (GP) a EK neschválené velké projekty



## **2. Komentář a zkušenosti stávajícího období 2007+**

- Příprava programů pro stávající období byla poznamenána dlouhodobým ekonomickým růstem nejen ČR, ale i Evropy – dnes je situace zcela odlišná.
- **ČR** má v přepočtu na obyvatele **největší objem dotací** z celé EU – dokážeme je skutečně vyčerpat ? A s jakými **přínosy** a dopady?
- Velký počet operačních programů.
- Z pohledu zaměření jsou všechny operační programy ve skutečnosti tématické.
- Převládá **resortismus** oproti systémovému přístupu (neprovázanost a nedostatečná synergie).
- Politika soudržnosti je víc soborem **dílčích, izolovaných** programů podpor, než skutečným střednědobým rozvojovým plánem.

## **2. Komentář a zkušenosti stávajícího období 2007+**

### **Postřehy z regionu:**

- V regionech jsou v důsledku stávající implementace **ROP úspěšně** rozvíjeny administrativní kapacity a získávány zkušenosti s plánováním a s realizací kohezní politiky.
- Bude důležité, abychom využili získané zkušenosti nejen z implementace, ale i s plánováním a s realizací.
- Efektivnost, **přínosy a dopady** kohezní politiky na úrovni regionů, měst a obcí nebyly vždy rozhodujícím kritériem při hodnocení.
- Ukazuje se, že jsou významné odlišnosti z pohledu potenciálu obcí, měst a krajů ve vztahu k využití stávajících příležitostí.
- Neefektivní administrace - rozdílné nastavení jednotlivých OP, přeceňování soutěže projektů, **nedostatečná koncentrace** zaměření výzev, přílišná závislost na poradenských firmách.

## **2. Komentář a zkušenosti stávajícího období 2007+**

- Intervence Kohezní politiky by měly být primárně podřízeny cíli: **„Akcelerace ekonomického rozvoje“**.
- Vyjednaný NSRR a OP byly z pohledu kvantifikace cílů poměrně „měkké“, některé indikátory jsou dnes překračovány o stovky %.
- Přijetím **24 operačních programů** se myšlenka strategie a přínosů ztratila a **spíše než systémový a koncepční program** zaměřený na cíl hospodářského růstu se stala kohezní politika **„souborem dílčích programových podpor“**.
- Působením **18 - ti Řídících orgánů** se významnou měrou ztížila **koordinace**.
- Administrace i byrokracie narostla a přes úsilí a snahy po sjednocení formulářů a postupů (například unifikovaná žádost) dochází k neefektivní administraci jak na straně poskytovatelů služeb, tak i příjemců.

## **2. Komentář a zkušenosti stávajícího období 2007+**

### **\* PŘÍKLAD: Zkušenosti s „IPRU“ - ROP Střední Morava**

Na území Horního Vsacka byl v oblasti cestovního ruchu využit *Integrovaný plán rozvoje území („IPRU“)*.

Investiční plán z ROP Střední Morava a z S-ROP v objemu 180 mil. inicioval:

- investice podnikatelů v objemu 508 mil. Kč, investice do území celkem 688 mil. Kč,
- investice veřejnému sektoru do CR 96 mil. Kč, příspěvek obcí 22 mil. Kč – celkem 118 mil. Kč,
- investice veřejnému sektoru mimo CR činily 392 mil. Kč dotací, příspěvek obcí a kraje 127 mil. Kč – celkem 519 mil. Kč.

***Koncentrace investic v území celkem 1.325 mil. Kč (688 mil. Kč privátní sektor, 637 mil. Kč veřejný sektor).***

**Výstupy - v území došlo k akceleraci socioekonomického rozvoje:**

- Realizací vznikla nová pracovní místa s nárůstem až 180% u některých podnikatelských subjektů (např. z 56 míst v roce 2006 na 162 v roce 2011), zvýšila se atraktivita území pro další rozvoj, významně vzrostla cena nemovitostí, vytvořily se příznivé předpoklady pro další ekonomický růst v území.

**setkání starostů**

vize2020 ODS

## **2. Komentář a zkušenosti stávajícího období 2007+**

### **\* Zkušenost s řízením „IPRU“**

- Územní přístup
- Kvalifikované nastavení **cílů**
- Koncentrace prostředků do území
- Stanovení kritérií dopadů a přínosů spojených s hospodářským růstem a zaměstnaností
- Iniciace při **generování privátních investic** v návaznosti na veřejné investice (důsledek spolupráce veřejného a privátního sektoru)

### **Výsledek:**

- Měřitelná **přidaná hodnota** kohezní politiky v daném území (příkladný model fungování EU fondů na základě územního přístupu).

### **3. Nový rozměr politiky soudržnosti 2014+ (územní přístup, jasné a měřitelné cíle)**

#### **Význam kohezní politiky z důvodu srovnání regionů EU**

- V **Evropě** je celkem **271 regionů** na úrovni NUTS 2, kde existují propastně rozdílné úrovně.
- Projevy mezi-regionálních rozdílů v rámci EU jsou natolik silné, že sama kohezní politika **nemá šanci tuto nerovnováhu zvrátit**. Může však vytvářet podmínky a podnítit podnikavost, ekonomický růst.
- Nutnou podmínkou pro efektivní využití prostředků je uplatnění vhodných **nástrojů a metod**.
- Regiony České republiky statisticky vyhlížejí v zásadě kompaktně (s výjimkou bohaté Prahy) a pohybují se mezi **62 – 74% unijního průměru**.

### **3. Nový rozměr politiky soudržnosti 2014+ (územní přístup, jasné a měřitelné cíle)**

#### **HDP na obyvatele** (2008; standard kupní síly)

<b>Region NUTS II</b>	<b>HDP na obyvatele (EUR)</b>	<b>EU-27 = 100 (%)</b>
Praha	43.200	172
Střední Čechy	18.600	74
Jihozápad	17.100	68
Severozápad	15.600	62
Severovýchod	16.200	65
Jihovýchod	18.400	74
Střední Morava	16.100	64
Moravskoslezsko	17.400	69

### **3. Nový rozměr politiky soudržnosti 2014+ (územní přístup, jasné a měřitelné cíle)**

#### **Společný strategický rámec a Smlouva o rozvoji a investičním partnerství**

- Dochází k posílení **integrace politik EU** - předpokládá se přijetí **Strategického rámce**, který dnes pokrývají Fond soudržnosti, Evropský fond pro regionální rozvoj, Evropský sociální fond, Evropský rybářský fond a Evropský zemědělský fond pro rozvoj venkova.
- **Smlouva o rozvoji a investičním partnerství** mezi Komisí a členským státem - závazky partnerů na státní a regionální úrovni . Ve smlouvě by měly být stanoveny cíle, jichž se má dosáhnout, jak se bude vyčíslovat a měřit pokrok na cestě plnění těchto cílů, i přiděly státních zdrojů a zdrojů EU na prioritní oblasti a programy.
- Vláda svým usnesením vlády z 31. 8. 2011 pověřila ministra pro místní rozvoj vyjednáváním o příslušné Smlouvě s Evropskou komisí.



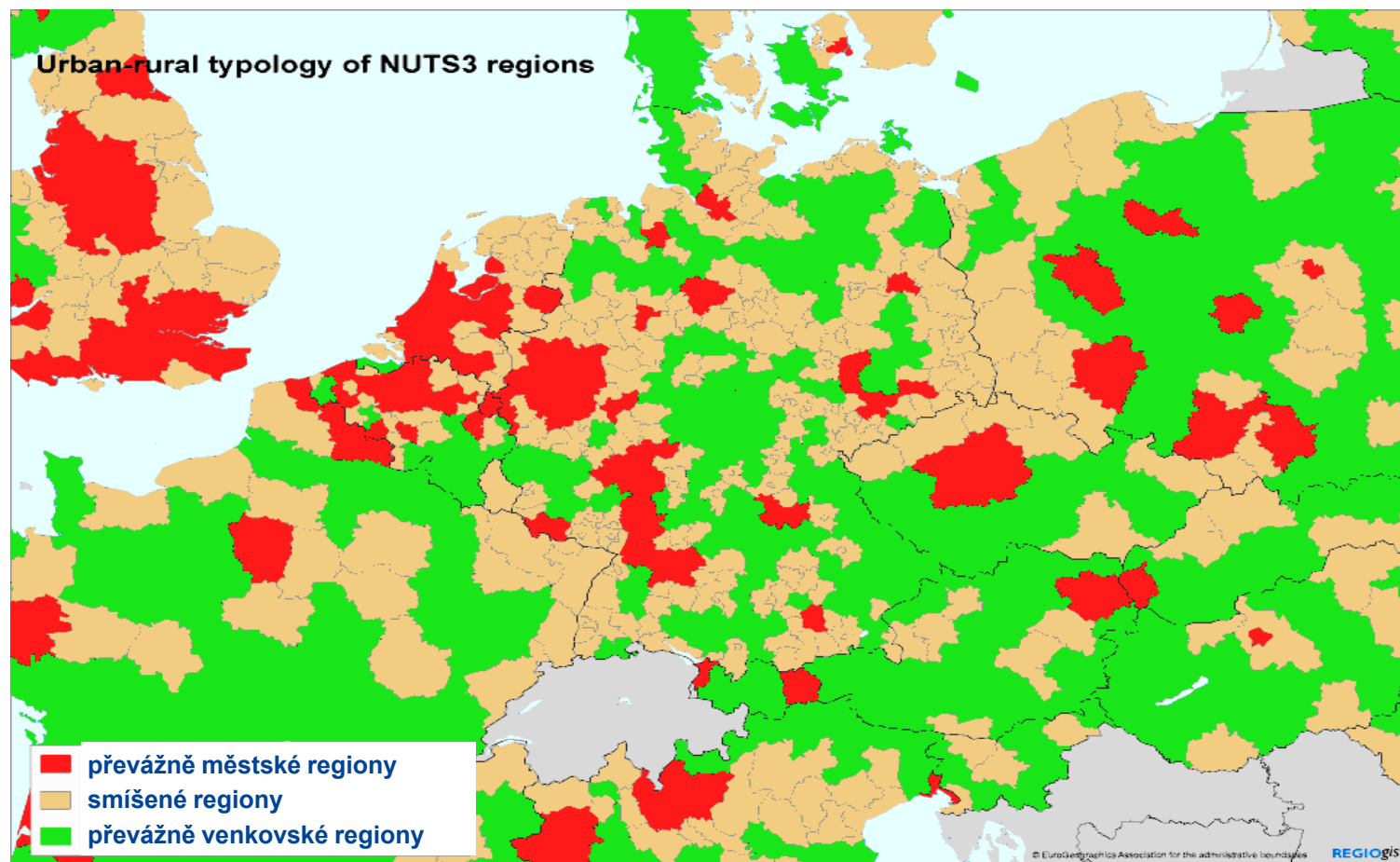
### **3. Nový rozměr politiky soudržnosti 2014+ (územní přístup, jasné a měřitelné cíle)**

#### **Propojení hospodářské a sociální politiky s územním rozvojem**

- Tematické priority přímo propojit s územním rozvojem (vazba a propojení na priority NPR, odvození priorit od reálných potřeb regionů, jak velkých projektů, tak i malých projektů v zanedbávaných městských částech).
- **Priority** musí být vyjádřeny jasně a **měřitelně stanovenými cíli**, které jsou spojeny a odvozeny od potřeb rozvoje regionů (měst a obcí, krajů).
- Klást důraz na výsledky a efektivitu plánování, ale i realizaci...
- Zacílit hospodářský rozvoj ČR a regionů z pohledu využití potenciálu, dopadů a přínosů v rámci střednědobé rozvojové strategie, tj . na období 2014- 2020.

## 4. Program rozvoje venkova

### Typologie městských a venkovských regionů NUTS 3



**setkání starostů**

vize2020 ODS

## 4. Program rozvoje venkova

### Program rozvoje venkova 2007-2013

(součástí AEFRD v ČR v období 2007 – 2013)

- **Osa I – zlepšení konkurenceschopnosti zemědělství a lesnictví** (modernizace zemědělských podniků, pozemkové úpravy, přidávání hodnoty zemědělským produktům...)
- **Osa II – zlepšování životního prostředí a krajiny** (platby za přírodní znevýhodnění, agroenvironmentální opatření, zalesňování...)
- **Osa III – Kvalita života ve venkovských oblastech a diverzifikace hospodářství venkova** (cestovní ruch, občanská vybavenost venkova, vzdělávání a další nezemědělské činnosti venkova)
- **Osa IV – LEADER** (místní rozvojové strategie a spolupráce místních partnerství – místní akční skupiny)
- **Osa V – technická pomoc**

### Celková alokace PRV 3,67 mld. EUR

(cca 90 mld. Kč dle aktuálního kurzu CZK/EUR)



**setkání starostů**

vize2020 ODS

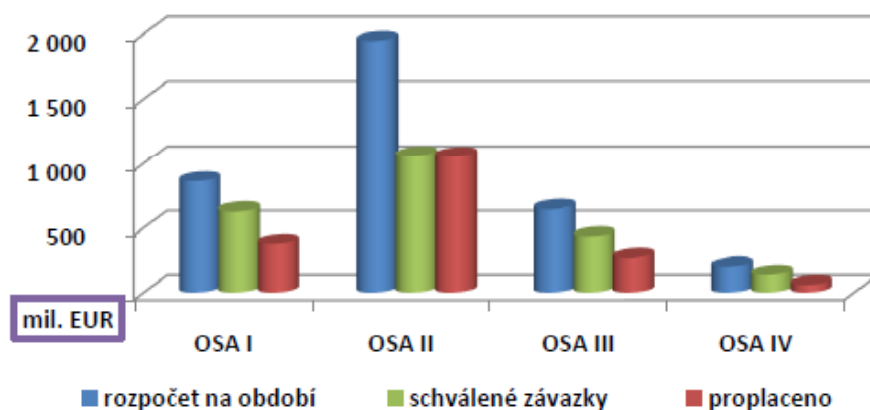
## 4. Program rozvoje venkova

### Aktuální stav čerpání Programu rozvoje venkova (PRV)

Stav k 31. 8. 2011	Proplacené projektové žádosti PRV (v mil. Kč)
Osa I	9.467
Osa II (bez přímých plateb)	262 *
Osa III	7.145
Osa IV	1.593
Osa V	98
<b>Celkem</b>	<b>18.565</b>

\* Pozn.: V rámci osy II byly také již proplaceny přímé platby v oblasti zemědělství a lesnictví ve výši cca 25 mld. Kč

Z celkové alokace PRV je nyní celkem schváleno cca 62 % a proplaceno 48 %. Čerpání v jednotlivých osách vypadá následovně:



## 4. Program rozvoje venkova

### Program rozvoje venkova v období 2014+

- Kombinace podpor **osy I** (*Program rozvoje venkova - fungování zemědělských trhů a potravinových řetězců, včetně přímých plateb...*) a **osy II** (*Politika rozvoje venkova – veřejné statky, konkurenceschopnost, diverzifikace, kvalita života na venkově...*), vyplývající z přizpůsobení se **místním specifikům** ve strategickém přístupu.
- Tato kombinace umožňuje fungování účinné společné politiky a dosažení společných cílů EU s dostatečnou flexibilitou a zapojením venkovských oblastí.
- Podpořit význam „**MAS**“ pro rozvoj venkova ( *Místní akční skupiny*).
- Klíčová role **malých a středních měst** - centra klíčových služeb a sociálního života okolních venkovských oblastí – jako **poskytovatelé územní soudržnosti** .

## 4. Program rozvoje venkova

### Program rozvoje venkova v období 2014+

- Cílení politiky venkova by mělo vést k efektivnějšímu využití dostupných finančních prostředků.
- Druhým pilířem Společné zemědělské politiky (SZP) bude možné i nadále přispívat na konkrétní národní a nebo regionální potřeby.
- V období po roce 2014+ bude Evropský zemědělský fond pro rozvoj venkova (**EAFRD**) **zahrnut do společného strategického rámce** se všemi strukturálními fondy. Musí dojít k přesnějšímu definování funkce politiky rozvoje venkova a souladu s politikou soudržnosti.
- Důraz bude kladen na **územní rozměr sociálně-ekonomického rozvoje** a propojování všech dostupných finančních prostředků EU v rámci jedné **Smlouvy o rozvoji a investičním partnerství**.

## 4. Program rozvoje venkova

### Program rozvoje venkova v období 2014+

- V příštím programovacím období je třeba se cíleně zabývat zajištěním kvalitní **provázanosti strukturální a zemědělské politiky**.
- V rámci nového pojetí politiky soudržnosti nebude žádoucí dělení na město a venkov.
- Je nutné si však uvědomit, že strukturální fondy budou fungovat současně ve venkovských i v městských oblastech.

## **5. Jakou chceme Kohezní politiku 2014+ v ČR pro rozvoj obcí, měst a krajů?**

- Kohezní politika není „dodatečným posílením veřejných či soukromých rozpočtů“. Jde o cílenou podporu zaměřenou na naplnění strategických **cílů rozvoje regionů s měřitelnými efekty a dopady**.
- **Využívání nástrojů** Kohezní politiky v podmínkách České republiky by mělo vést k výraznému **přiblížení** se národní hodnoty **ukazatele HDP** na obyvatele ve vztahu k průměru EU a podstatnému zvýšení jeho hodnot na úrovni regionální.
- **Rozvojové priority** by měly reflektovat jak naplnění **Strategie 2020**, tedy společné cíle politiky soudržnosti EU, tak ale i **specifické podmínky a potřeby České republiky**, které odrážejí reálné potřeby České republiky a jejich regionů.

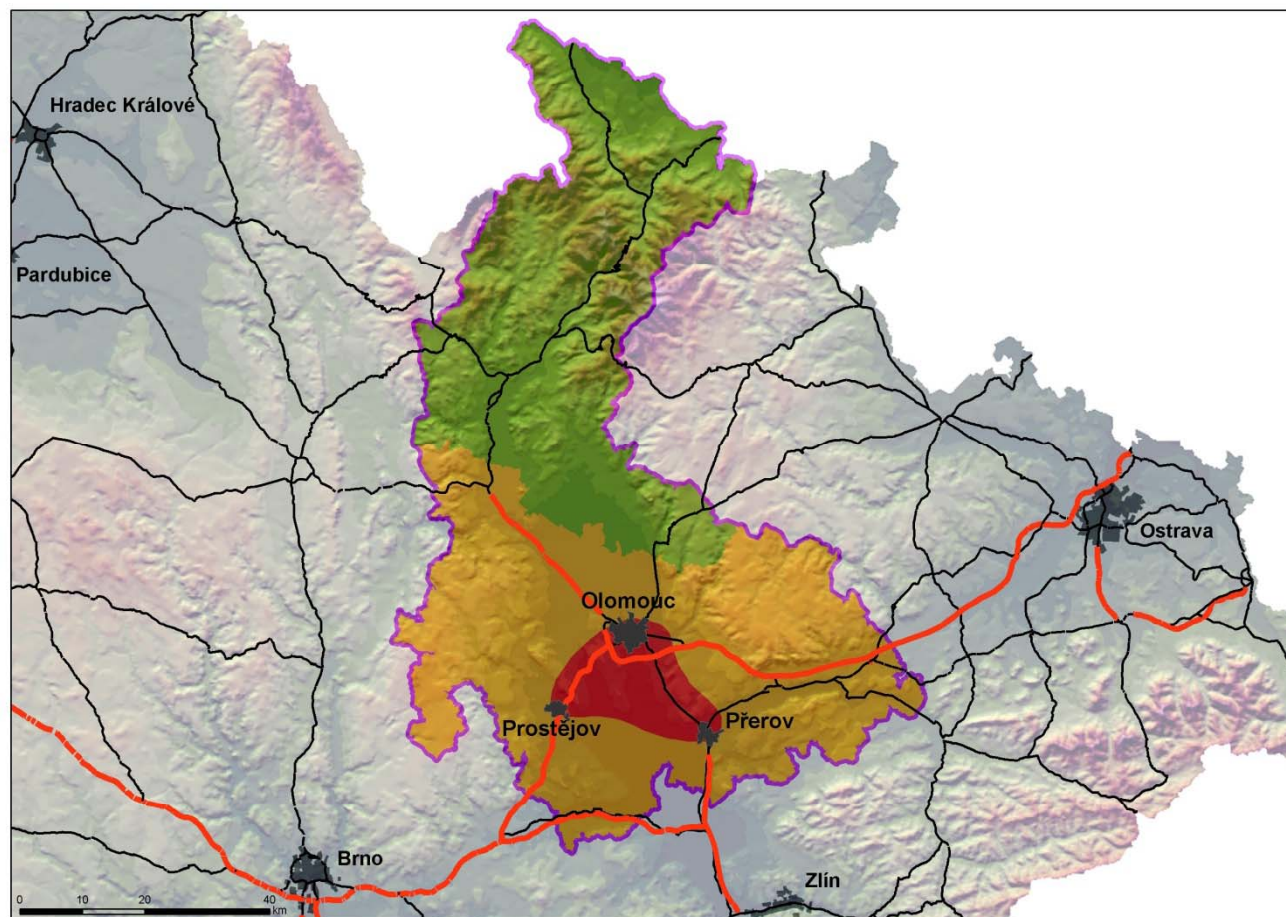


## **5. Jakou chceme Kohezní politiku 2014+ v ČR pro rozvoj obcí, měst a krajů?**

Potřeby rozvoje území na příkladu z Olomouckého kraje:

- Je možné mít stejný přístup k rozvoji odlišných území? Já tvrdím, že není !
- **Příklad** – metoda územního přístupu :
  - Diverzifikace – jsou problémy shodné?
  - Je možné řešit stejnou strategii na **Hané** (charakteristický venkov se zemědělskou výrobou) – **souměstí Olomouc – Přerov - Prostějov** (průmyslová oblast) – a **Jeseníky** (venkovské horské území se špatnou dostupností, ale s potenciálem využití přírodních podmínek)?

## ***5. Jakou chceme Kohezní politiku 2014+ v ČR pro rozvoj obcí, měst a krajů?***



## **5. Jakou chceme Kohezní politiku 2014+ v ČR pro rozvoj obcí, měst a krajů?**

- Kohezní politika musí být z větší části zaměřena na konkrétní území – **místně orientovaný přístup** (doporučuji strategie zaměřené na dané území) tak, aby byly efektivně řešeny jeho problémy či využít existující potenciál. V praxi to musí znamenat vedle plošně realizovaných opatření **finanční alokaci** vázanou přímo na konkrétní regiony. Rozvojové strategie budou potom vztaženy na menší území – např. souměstí, souvislé venkovské oblasti apod.
- Kohezní politika musí být flexibilní tak, aby byly setřeny bariéry mezi zdroji financování (ERDF, ESF, Kohezní fond a EAFRD) a mohl být uplatněn tzv. „**Integrovaný přístup**“.

## **5. Jakou chceme Kohezní politiku 2014+ v ČR pro rozvoj obcí, měst a krajů?**

### **Na úrovni vlády bude důležité:**

- **Nastavit koordinaci** – tj. provázání odvětvových a průřezových politik vlády s politikami územního a regionálního rozvoje.
- **Stanovit rozvojové cíle** s ohledem na potřeby a stav rozvoje ČR – a jejich zaměření na výsledky.
- **Potlačení resortismu** ve prospěch spolupráce (uplatnění víceúrovňového řízení).
- **Připravit a prosadit efektivní model administrace**, který umožní realizaci jednak modelu s „místně orientovaným přístupem“ a dále efektivní administraci – tj. snížení byrokratické zátěže, zjednodušení administrace a kvalitní poradenství pro žadatele.

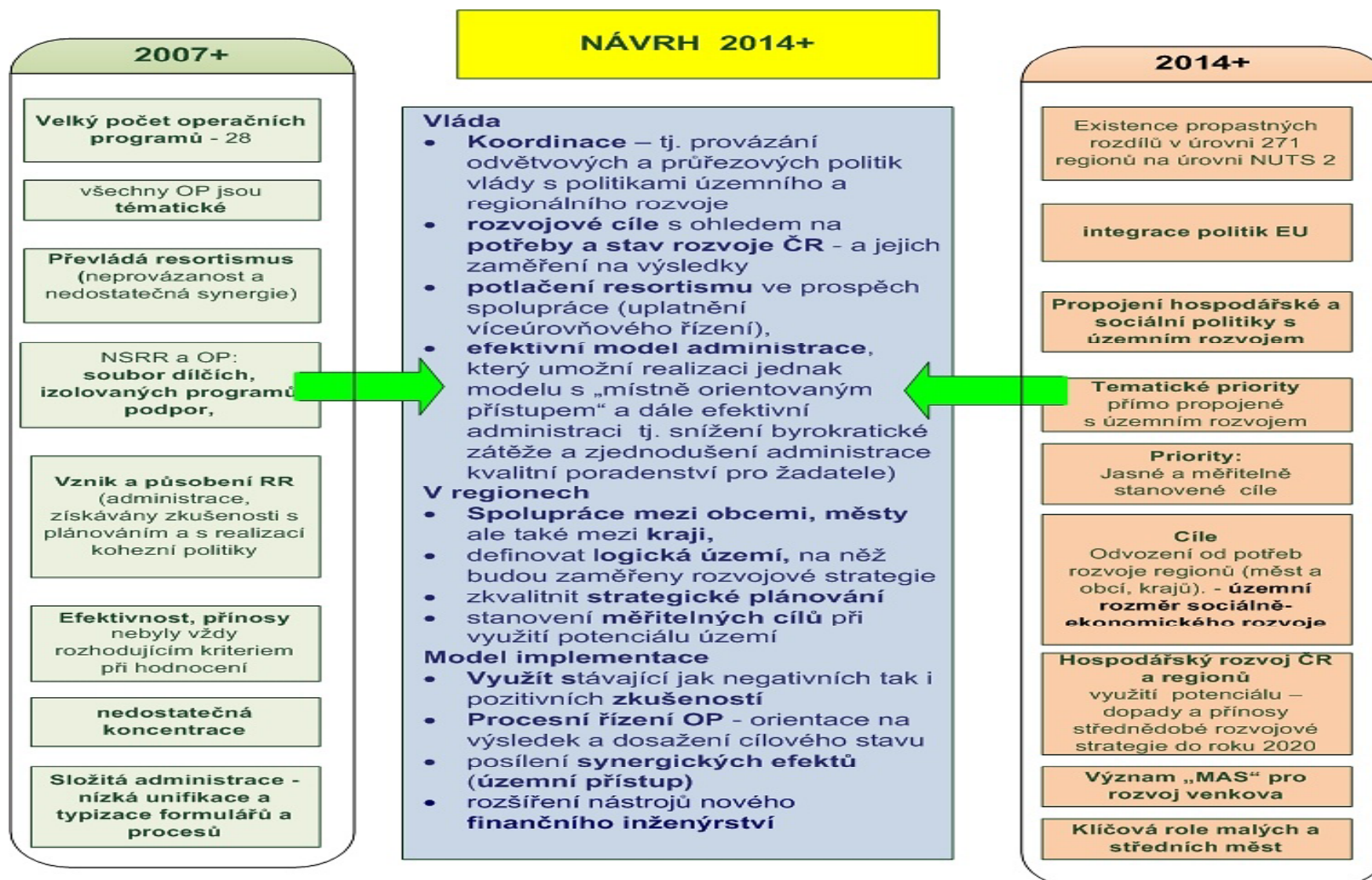
## **5. Jakou chceme Kohezní politiku 2014+ v ČR pro rozvoj obcí, měst a krajů?**

### **V regionech bude nutné:**

- Systematicky rozvíjet **spolupráci mezi obcemi a městy, ale také mezi kraji**, jako nezbytnou podmínku efektivně realizovaných investic.
- S ohledem na místní podmínky definovat logická území, na něž budou zaměřeny rozvojové strategie.
- Zkvalitnit strategické plánování s důrazem na stanovení měřitelných cílů při využití potenciálu území s důrazem na monitorování a hodnocení.

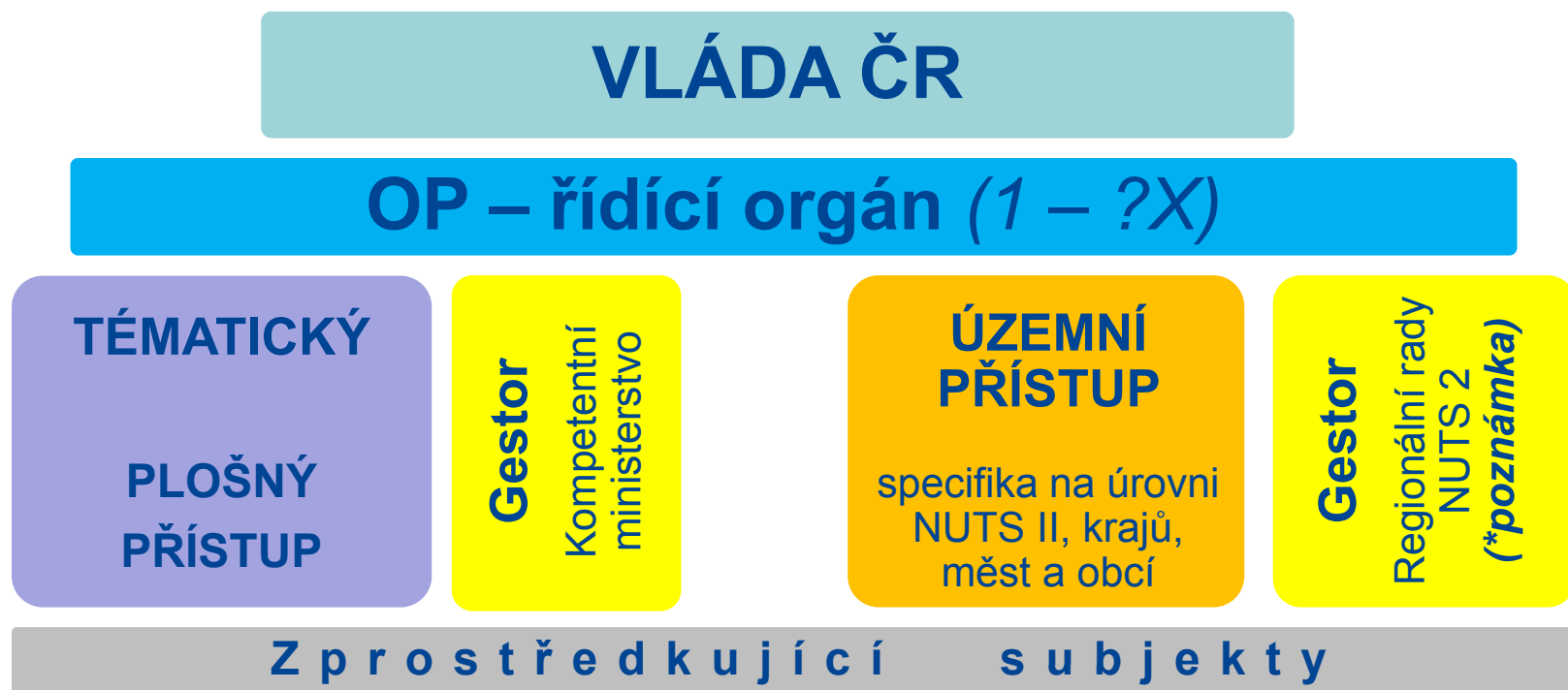
## **5. Jakou chceme Kohezní politiku 2014+ v ČR pro rozvoj obcí, měst a krajů?**

- V oblasti implementace je žádoucí zvolit takový model, který využije stávajících jak negativních tak i pozitivních zkušeností, aby byly naplněny předpoklady nastavení efektivnějšího administrativního modelu řízení, než je tomu v současnosti.
- Výrazné zjednodušení nejen co do počtu Operačních programů, ale i z pohledu výrazného zjednodušení procesního řízení OP - **orientace na výsledek a dosažení cílového stavu.**
- Posílení synergických efektů přístupem, obsaženém v přijetí **strategie územního přístupu.**
- Posílení aplikací návratné finanční pomoci (rozšíření nástrojů nového finančního inženýrství) a udržitelnost projektů.



## 5. Jakou chceme Kohezní politiku 2014+ v ČR pro rozvoj obcí, měst a krajů?

### Základní kameny architektury implementace Kohezní politiky



\* **Poznámka** – navrhujeme připravit novelu zákona č. 248/2000 Sb. o podpoře regionálního rozvoje, která zmocní **Regionální rady NUTS 2** k zajištění funkce gestora za územní přístup při realizaci Kohezní politiky (podřízenost vládě ČR, změna složení orgánů)



## 6. Závěr pro společnou inspiraci 2014+



**Baťa**

### motto - Tomáš Baťa:

*„Poměry nejsou vinny nikdy a ničím. Vinni jsou vždycky jenom lidé. Poměry je třeba buď zvládnout nebo se jim přizpůsobit.“*

*„Každá lidská činnost se musí nakonec projevit nějak v číslech.“*

*„...orgány kontrolní a metodické je třeba přeměnit v orgány tvůrčí...“*

*„Mysli globálně, jednej lokálně.“*

**setkání starostů**

vize2020 ODS

# Děkuji Vám za pozornost

## Libor Lukáš

Statutární náměstek hejtmána  
Zlínského kraje

a

Předseda RR ODS Zlínského kraje

E-mail: [libor.lukas@kr-zlinsky.cz](mailto:libor.lukas@kr-zlinsky.cz)

**setkání starostů**  
vize2020 ODS